

財團法人大學入學考試中心基金會

112學年度分科測驗試題

## 地理考科

請於考試開始鈴響起，在答題卷簽名欄位以正楷簽全名

### — 作答注意事項 —

考試時間：80分鐘

作答方式：

- 選擇題用 2B 鉛筆在「答題卷」上作答；更正時以橡皮擦擦拭，切勿使用修正帶（液）。
- 除題目另有規定外，非選擇題用筆尖較粗之黑色墨水的筆在「答題卷」上作答；更正時，可以使用修正帶（液）。
- 考生須依上述規定劃記或作答，若未依規定而導致答案難以辨識或評閱時，恐將影響成績。
- 答題卷每人一張，不得要求增補。

選擇題計分方式：

- 單選題：每題有 $n$ 個選項，其中只有一個是正確或最適當的選項。各題答對者，得該題的分數；答錯、未作答或劃記多於一個選項者，該題以零分計算。

### 第壹部分、單選題（占62分）

說明：第1題至第31題，每題2分。

- 下列哪個地區位於南島語族分布範圍之外？  
(A)澳洲大陸 (B)紐西蘭南島 (C)馬達加斯加 (D)美國夏威夷島
- 阿納德爾港（64.8°N，177.6°E），全年大部分時間浮冰覆蓋，8~9月間可通航，近年來因天然氣開發，經濟快速成長；博多港（67.3°N，14.4°E）可全年通航，主要出口貨物為魚、魚粉及青魚油等，進口貨物有煤、鹽及石油等。博多港的通航期比阿納德爾港來得長，主要是受到下列哪項因素的影響？  
(A)進出口貨物類別 (B)位於陸塊東西岸  
(C)鄰近海域日照量 (D)鄰近海域降水量
- 某市市長擬利用空間資訊科技推動智慧城市相關基礎建設，指示各單位提出建設方案。下列哪些方案最可能被該市長採用？  
甲、提供路邊車格即時資訊 乙、建置空氣品質預警通知  
丙、進行生醫產業園區選址 丁、提供公車到站即時資訊  
戊、規劃長照服務人力培訓  
(A)甲乙丙 (B)甲乙丁 (C)乙丙丁 (D)丙丁戊
- 紐約中央公園有類似照片 1 中的地形，成為重要的觀光休閒景點，該地形具有一側平緩光滑，一側崎嶇陡峭的地形特徵。圖 1 為冰河地形分布示意圖，照片 1 中的地形最可能分布於圖 1 中的何處？



照片 1

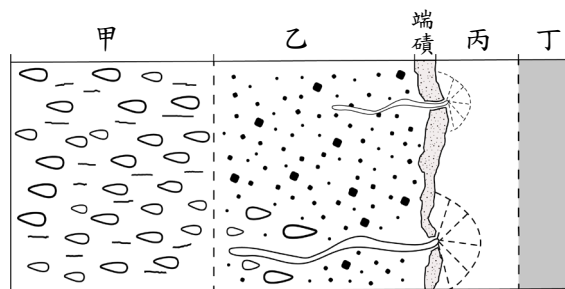
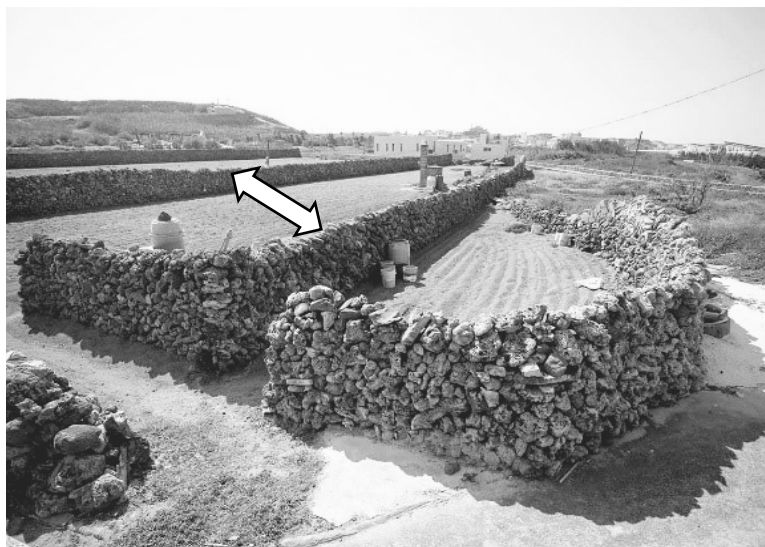


圖 1

- (A)甲 (B)乙 (C)丙 (D)丁
- 紐西蘭奧克蘭市於 2023 年 1 月 27 日單日降下 249 毫米的雨量，是夏季總雨量的 70%，造成洪水與土石流災害，機場成為水塘，道路水深及臀。若 2023 年紐西蘭年降水量不變的假設下，下列哪個現象最可能是在當年度此事件後所造成的改變？  
(A)年逕流量減少 (B)洪水發生機率減少  
(C)年降雨變率增加 (D)可利用水資源增加
- 微軟創辦人比爾·蓋茲 2019 年開始投資臺灣地熱能源的開發，下列哪項是臺灣具有地熱能源開發潛力最可能的原因？  
(A)臺灣位處板塊接觸帶 (B)臺灣已經大量使用地熱能源  
(C)臺灣地熱集中於西部平原開發便利 (D)臺灣是全球地熱蘊藏最豐富的國家

7. 澎湖的農業景觀深受當地盛行風的影響，照片 2 是澎湖的菜宅（即農田）景觀，照片 2 中的箭頭最可能是哪個方位？



照片 2

- (A)東↔西      (B)南↔北      (C)東北↔西南      (D)東南↔西北
8. 全球女性勞動力的比例受到產業、社會、傳統文化影響甚大，其中，伊斯蘭世界女性勞動力比例較低，主要受到下列哪種因素影響？
- (A)服務業發達      (B)人均GDP高      (C)平均教育程度高      (D)傳統文化性別制約

9-10為題組

◎ 圖 2 為某國 1901 ~ 2001 年間出生率與死亡率變化圖，請問：

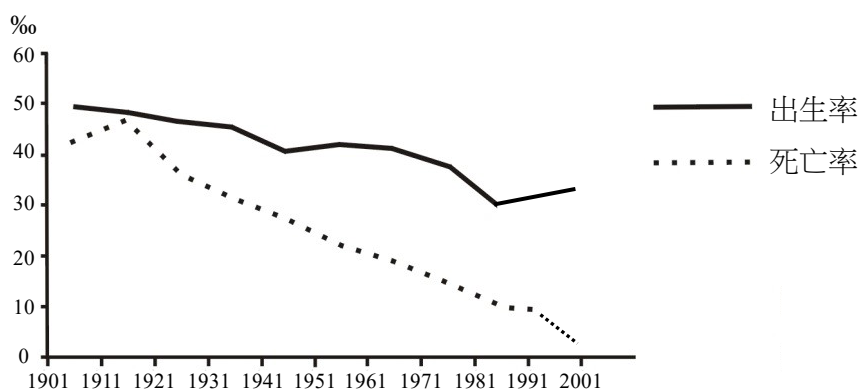


圖 2

9. 該國哪個時期開始邁入人口轉型模式的早期擴張階段？
- (A)1901 ~ 1911      (B)1911 ~ 1921      (C)1931 ~ 1941      (D)1951 ~ 1961
10. 從 1970 ~ 2000 年之間，該國最可能出現下列哪種社會現象？
- (A)扶幼比低      (B)扶養比高      (C)勞動力不足      (D)人口紅利小

11-12為題組

◎ 文學作品對地方的描述，常有助於人們了解該地的區域特色。

「在海上漂浮，我感到自己有點像雅美族的男人了。船隻載著意志堅強但肌肉鬆弛的老人，他們從內心擠出的笑容在海上的感覺是那麼令我感動，『……，小心波浪喔，熱烈迎接你加入祖先傳統的 Mataw 船隊』，這時，我真的脫去了在臺北十年來的虛情假意的襯衫……」

以上為某原住民族作家文章中的部分內容。請問：

11. 該作家所描寫的地區，最可能是下列何者？

- (A)蘭嶼 (B)綠島 (C)澎湖 (D)琉球嶼

12. 該作家所描述的內容，最符合下列哪個地理概念？

- (A)地方感 (B)環境變遷 (C)區域專業化 (D)全球在地化

13-14為題組

◎ 歐洲難民潮議題是指自 2010 年底以來，從中東和北非等地激增的難民，經由地中海及巴爾幹半島進入歐盟國家尋求居留的事件。請問：

13. 許多難民經由地中海進入希臘成功尋求政治庇護後，即可自由移動至其他大部分歐洲國家，此現象是根據下列哪項協議？

- (A)申根公約 (B)邊界合作區  
(C)馬斯垂克條約 (D)歐洲煤鋼共同體條約

14. 歐盟執行委員會因應難民危機，研擬由成員國攤派接納一定配額難民，此一法案通過後，下列哪些國家需遵守此規定？

- 甲、瑞士 乙、挪威 丙、德國 丁、西班牙 戊、斯洛伐克  
(A)甲乙丙 (B)甲丁戊 (C)乙丙丁 (D)丙丁戊

15-16為題組

◎ 圖 3 為某地的等值線圖。請問：

15. 若圖 3 為等高線地形圖，高度單位和比例尺單位均為公尺，圖 3 中乙處，最可能為下列哪種地形？

- (A)山峰  
(B)稜線  
(C)鞍部  
(D)谷地

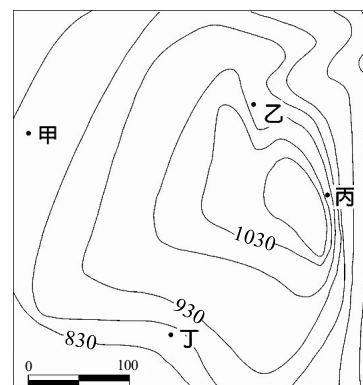


圖 3

16. 若圖 3 為等雨量線圖，雨量單位為 mm，比例尺單位為公里。圖 3 中甲乙丙丁四個地點，哪個地點附近雨量的空間分布變化最大？

- (A)甲 (B)乙 (C)丙 (D)丁

17-18為題組

◎ 圖 4 為臺灣某地的 Google 衛星影像圖，圖中箭頭指向的方位角為 315 度。請問：

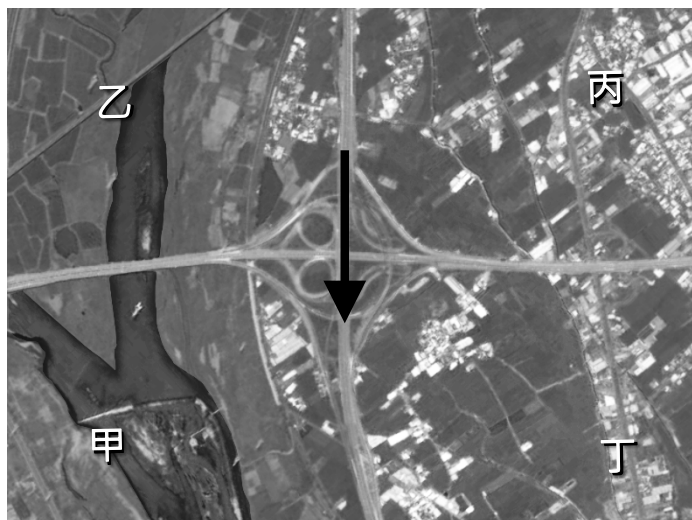


圖 4

17. 正北最接近圖 4 中哪兩點連線所指的方向？

- (A)甲→丙            (B)乙→丁            (C)丙→甲            (D)丁→乙

18. 圖 4 中的河流最可能為下列何者？

- (A)和平溪            (B)大肚溪            (C)卑南溪            (D)秀姑巒溪

19-20為題組

◎ 2021 年臺灣遭遇「百年大旱」，今年春季同樣面臨缺水危機，已成為氣候變遷下臺灣的新常態。2021 年臺灣已有 24 座海水淡化場，主要位於水資源較不足的地區。水利署為了因應臺灣未來工業的高度發展，提出短中長期抗旱計畫，將陸續增設海水淡化廠。請問：

19. 截至 2021 年，下列哪個縣市由於環境條件限制而造成水資源不足，使其海水淡化廠的座數最多？

- (A)澎湖縣            (B)臺東縣            (C)雲林縣            (D)宜蘭縣

20. 根據題文，陸續增設的海水淡化廠最可能設置於哪些縣市？

- 甲、花蓮縣      乙、臺北市      丙、新竹市      丁、臺南市      戊、高雄市  
(A)甲乙丙            (B)甲丁戊            (C)乙丙丁            (D)丙丁戊

21-22為題組

◎ 高雄的壽山自然公園因地理環境特性，形成許多天然洞穴，並開放遊客進行探洞活動。某個季節因洞穴內部較潮濕，管理處暫停探洞活動，以保護遊客安全。請問：

21. 題文中天然洞穴的形成原因，最可能是何種地形作用所形成？

- (A)火山作用            (B)河流作用            (C)風成作用            (D)岩溶作用

22. 下列哪個月份，遊客最可能遇到管理處實施暫停探洞活動？

- (A)一月            (B)四月            (C)七月            (D)十一月



26-27為題組

◎ 中國主要城市 PM<sub>2.5</sub> 細懸浮微粒的來源包括：燃煤、工業排放、車輛排放以及季節性沙塵，請問：

26. 哪個城市的 PM<sub>2.5</sub> 受季節性沙塵影響最明顯？

- (A)北京 (B)重慶 (C)上海 (D)深圳

27. 深圳 5~6 月和上海 6~7 月的 PM<sub>2.5</sub> 數值偏低，最主要受到何種因素影響？

- (A)工業排放減少 (B)季節沙塵減少  
(C)鋒面雨季來臨 (D)東北季風減弱

28-29為題組

◎ 近年臺灣政府積極推動綠色能源政策，電動車產業為其主要發展項目之一。鴻華先進科技首款電動巴士量產車，今年 5 月開始在國內市場銷售。鴻海科技於 2000 年開始投資電動車的設計與製造，而鴻華先進科技是由鴻海與具有整車製造與研發的裕隆汽車公司於 2020 年合資成立，未來期能促進電動車的普及。請問：

28. 鴻海科技與裕隆汽車公司的合作最可能是下列哪種分工模式？

- (A)水平整合 (B)垂直整合 (C)區域互賴 (D)區域分工

29. 根據題文，電動車的普及最可能產生下列哪種效應？

- (A)增加環境負載力 (B)實現產品規格化理想  
(C)減低臺灣的能源需求 (D)加速達成減碳的目標

30-31為題組

◎ 某條位於亞洲的河流，其水資源主要來自於降雨、融雪和冰河冰融化，圖 6 為該河流三種水資源供應來源的每月分布圖，該河段大致位於東經 67 度，北緯 44 度，其上游集水區的高度介於 2000 至 5400 公尺。請問：

30. 該流域的降雨、融雪和冰河冰融化的水資源，依序對應到圖 6 中的哪個圖例？

- (A)甲乙丙 (B)甲丙乙  
(C)乙丙甲 (D)丙甲乙

31. 造成此流域氣候乾燥的最主要原因為何？

- (A)沿海有涼流通過  
(B)東北信風背風側  
(C)距離海洋較遙遠  
(D)副熱帶高壓籠罩

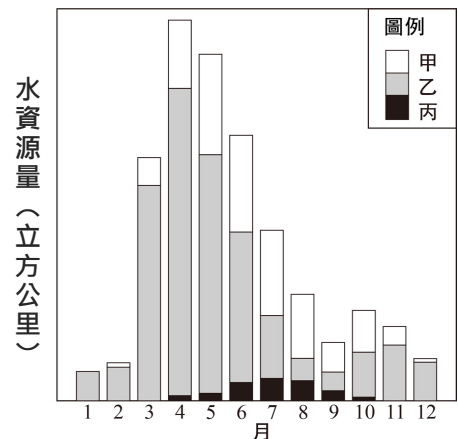


圖 6

**第貳部分、混合題或非選擇題 (占38分)**

說明：本部分共有七大題，單選題每題2分，非選擇題配分標於題末。限在答題卷標示題號的作答區內作答。選擇題與「非選擇題作圖部分」使用 2B 鉛筆作答，更正時以橡皮擦擦拭，切勿使用修正帶(液)。非選擇題請由左而右橫式書寫，並依題目指示作答。

32. 中南美洲與非洲均有明顯的「垂直自然景觀分帶」，這種景觀帶最可能出現在這兩洲的哪座山脈？【請於答題卷作答區中擇一區域勾選，並寫出相對應的山脈名稱】（2分）

區域（請擇一勾選）	山脈
<input type="checkbox"/> 非洲	
<input type="checkbox"/> 中南美洲	

33-34為題組

◎ 2019年發表的《網路趨勢報告》指出：「截至2018年底，全球使用網際網路的人數（以下簡稱「上網人口」）已達38億人，占全球總人口數一半以上。」圖7為2018年世界各區域上網人口數排名，圖8為2018年全球上網人口數前15名的國家排名。由於有能力上網的人口已趨向飽和，上網人口新增不易，該年全球上網人口成長速度減緩；同時，智慧型手機市場也已趨近飽和，2018年更呈現負成長，首次出現出貨量下滑的現象。電子商務的總體零售成長也已逐步趨緩，只有網路廣告業務成長依舊強勁。請問：

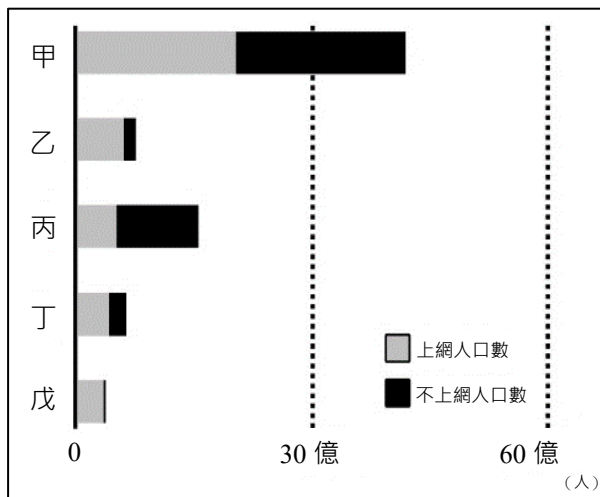


圖 7

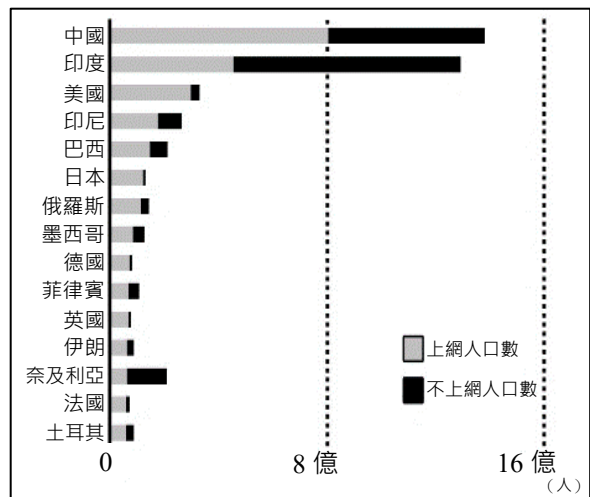


圖 8

33. 依據圖7中各區域的發展程度，請在答題卷作答區中，依示例分別以甲、乙、丙、丁的代號對應填入其各自代表的區域。【全對才給分】（3分）

區域	歐洲	北美洲	中南美洲	非洲、西亞	東亞、東南亞、南亞及大洋洲
代號		戊			

34. 某公司計劃擴展智慧型手機上網業務，考量新增上網人口的潛力，圖8中下列哪個國家最可能是該公司優先擴展業務的對象？

- (A)印度                      (B)印尼                      (C)巴西                      (D)土耳其



35-37為題組

◎ 「原住民族傳統領域」是原住民原本的生活空間，包括舊部落、獵場、漁場等，但這些資訊較少出現在早期的官方地圖中。根據學者的調查，臺灣原住民族傳統領域範圍約 180 萬公頃，目前大部分土地隸屬於林務局、國家公園、國軍退除役官兵輔導委員會、大學實驗林場等，各單位透過地圖明確標示其管轄範圍。2000 年後，許多部落透過耆老口述、文獻記載、遺址踏查等，自主調查部落曾經生活的空間並繪製地圖，以主張其傳統領域範圍。每個部落繪製出地圖後，還要跟鄰近部落互相討論，協調彼此重疊的部分。請問：

35. 欲知傳統領域內的土地隸屬於哪些單位，最適合使用哪種地理資訊系統的分析功能？  
(A)環域分析 (B)疊圖分析 (C)地形分析 (D)門牌地址對位
36. 根據題文，相同的空間範圍對原住民族與公部門來說具有不同內涵，此為下列何種空間概念？  
(A)空間差異 (B)空間重組 (C)空間隱私權 (D)空間的社會性
37. 請在答題卷作答區擷取題文中最能呈現「對抗性地圖」概念的一句話。【兩個句點之間的完整字詞】（2分）

38-39為題組

◎ 某日，桃園市某里的民眾目擊來路不明的狒狒出沒，當地里長請里民留意狒狒出沒地點並即時回報，據此繪製「狒狒現蹤地圖」（圖 9），並以歸納法推估狒狒的移動路線，結果發現其移動路線多避開聚落區。圖 9 中白色標點為狒狒出沒地點，黑色箭頭為推測的移動方向。請問：

38. 根據題文，當地里長推估狒狒移動路線的過程，最符合下列哪項概念？  
(A)公民科學  
(B)地理媒體  
(C)對抗性地圖  
(D)公眾參與式地理資訊系統
39. 里長想藉由「狒狒現蹤地圖」去預測狒狒可能出沒的地點，但發現該圖缺乏某種地圖要素，以至於無法估算其移動速度，該地圖缺乏的要素為何？  
（2分）



圖 9

40-42為題組

◎ 中國四川省境內的丹巴縣是嘉絨藏族的主要聚居地。聚落多位於大渡河上游的山麓沖積扇，以梯田農業為主。農田冬種小麥夏種玉米，分別提供居民糧食與牲畜飼料。梯田的引水渠道周邊多種植生長快速且根系較深的白楊木，協助水道邊坡的穩定並且涵養水源。白楊木採取間隔砍伐方式，以維持一定數量的林木，並滿足居民柴火與建材的需求。沖積扇上另一種特殊景觀是以在地石塊堆砌而成的高聳碉樓，其用途據當地居民臆測，是可以作為盡早發現來犯敵人的軍事偵察，現在成為一種特殊的文化景觀。請問：

40. 題文敘述最可能是下列哪個地理學探究與實作課題的內容？

- (A) 碉樓建築的工法 (B) 丹巴縣的生態旅遊  
(C) 嘉絨藏族的歷史發展 (D) 嘉絨藏族的傳統生態知識

41. 若要探究碉樓的建築目的是否如居民所述，可以使用下列哪些地理資訊系統的分析方法與資料？

- 甲、環域分析 乙、視域分析 丙、數值高程 丁、碉樓分布 戊、聚落分布  
(A) 甲丙戊 (B) 甲丁戊 (C) 乙丙丁 (D) 乙丙戊

42. 請在答題卷作答區中勾選一項資源利用類別，並從題文擷取一段能充分反映當地居民落實永續發展的相對應作法。【兩個句點之間的完整字詞】（3分）

資源利用類別	永續發展作法
<input type="checkbox"/> 水資源利用 <input type="checkbox"/> 土地利用方式 <input type="checkbox"/> 森林資源運用	

43-45為題組

◎ 勝利星村創意生活園區位於屏東市，區內共有 70 棟歷史建築，是臺灣群聚式日式宿舍保留最為完整的地方，該地也擁有全臺密度最高的獨立書店群，是閱讀愛好者必訪的區域。除了 5 間既有的獨立書店之外，目前還有 2 家準備進駐，表 1 為這些獨立書店的位置坐標（TM2）。小旻想要探討獨立書店在該區已接近飽和的情況下，為何仍有店家願意進駐？他訪談甲、乙兩店家的負責人，得到下列的訪談結果。

表 1

獨立書店	X 坐標	Y 坐標
小陽。日栽書屋	197167	2508730
七木人文空間書房	197121	2508813
繫。本屋	196958	2508787
永勝 5 號	196896	2508833
愛讀繪本屋	196927	2508836
甲	197121	2508730
乙	196896	2508787

甲：「我原本在臺東鄉下經營獨立書店，但因顧客來源有限無法支撐營運成本，因此想來這裡發展看看。雖然這個地方有很多競爭者，但因為每家店都開在附近，在消費者心中已經形成獨立書店群的意象，市場規模較大所以比舊的店面更具競爭力。」

乙：「現在人都在網路上買書，會願意來實體店面買書的人越來越少。我把店面搬來這裡後，開店的成本差不多，但會有很多非本地的閱讀愛好者慕名前來消費，有機會增加營收。」請問：

43. 根據甲書店老闆的訪談內容，小旻最可能依據哪個地理概念來歸納他所欲探究問題的答案？

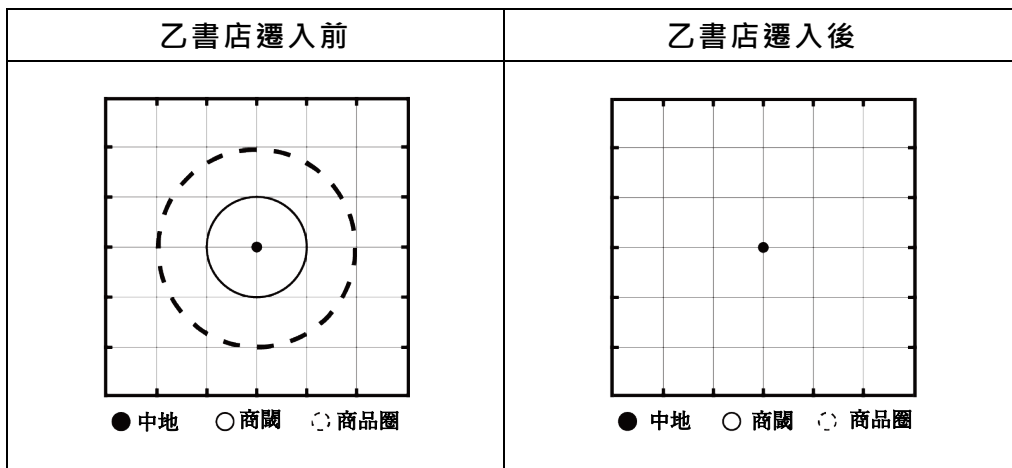
- (A) 聚集經濟                      (B) 產業連鎖                      (C) 區位移轉                      (D) 專業分工

44. 為了解此區獨立書店的空間分布情形，小旻欲將各書店的位置繪製成圖 10，但圖上尚缺乙書店的位置。請在答題卷作答區的圖上，以相同的書店符號標示出乙書店的位置。(2 分)



圖 10

45. 小旻根據乙書店老闆的訪談內容：「開店的成本差不多，但會有很多非本地的閱讀愛好者慕名前來消費」，請在答題卷作答區以中地理論的角度繪製一張示意圖，代表乙書店遷入至此地後的商闖及商品圈之變化情形。(4 分)



46-47為題組

◎ 「靠山吃山、靠海吃海」是臺灣常見的人地互動關係連結。臺灣西部海岸受到河流帶來的沉積物堆積，擁有廣大的潮間帶，浮游生物豐富，長期以養殖產業維生。某地的蚵仔養殖在潮間帶的範圍內，將一根根的竹竿插入潮埔裡，再將蚵條綁在樁上。當漲潮時，蚵仔就會濾食海水中的浮游生物而生長。圖 11 為 2015 年與 2021 年該地海岸地區的等高線地形圖，表 2 為該地的潮位資料。請問：

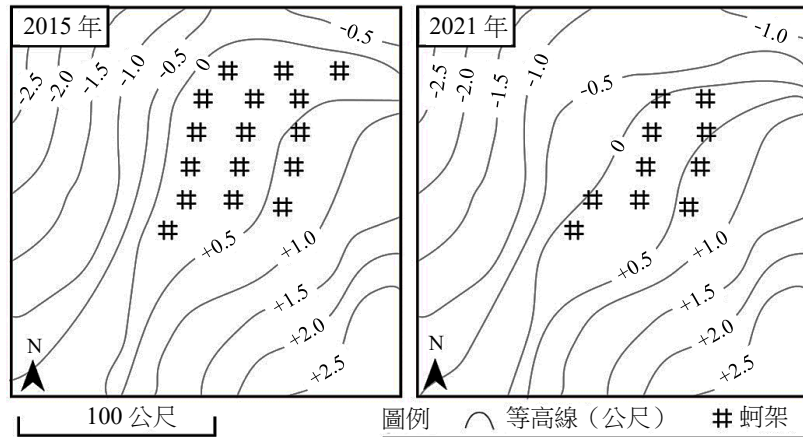
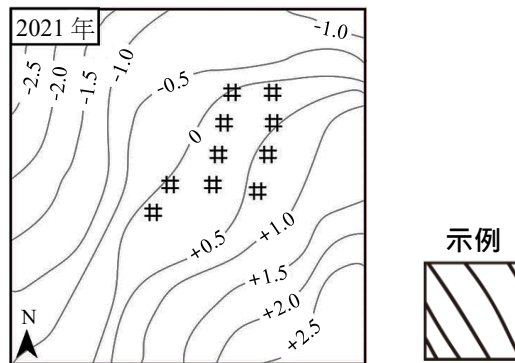


圖 11

表 2

平均高潮位	平均潮位	平均低潮位
+1.5m	+0.5m	-0.5m

46. 在答題卷作答區中，依照示例的方式描繪 2021 年「潮間帶」的範圍，並以斜線填滿。(3 分)



47. 根據 2015 年與 2021 年的蚵架分布與等高線的型態，可判斷潮間帶範圍發生變化，在答題卷作答區中勾選潮間帶的變化趨勢，限用 30 字以內說明造成此現象的原因。(3 分)

變化趨勢	原因
<input type="checkbox"/> 增加 <input type="checkbox"/> 減少 <input type="checkbox"/> 位移	